

副本

\*\*\*\*\*

工程施工招标

# 投标文件

项目编号：\*\*\*\*\*

项目名称：\*\*\*\*\*

投标人：\*\*\*\*\* (盖章)

法定代表人：\_\_\_\_\_ (签字或盖章)

2015年08月10日

# 目 录

一、法定代表人身份证明书

二、无利害关系承诺书

三、投标函

四、投标保证金有效证明

五、营业执照、税务登记证、组织机构代码证

及其他资格后审资料

六、商务报价资料

七、施工组织设计



## 二、无利害关系承诺书

\*\*\*\*\*  
\_\_\_\_\_ :

我 公 司 为 独 立 法 人 单 位 ， 现 参 加 你 单 位

\*\*\*\*\*  
\_\_\_\_\_ 的 投 标 ， 我 公 司 与 你 单 位 不 存 在

控 股 、 管 理 关 系 等 利 害 关 系 ， 特 此 承 诺 。

我 公 司 对 本 承 诺 的 真 实 性 负 责 ， 并 承 担 相 应 法 律 责 任 。

投 标 人 （ 加 盖 公 章 ）

法 定 代 表 人 （ 签 字 或 盖 章 ）

2015 年 08 月 10 日

## 三、投 标 函

致：\*\*\*\*\*

根据贵方为 \*\*\*\*\* 项目的投标邀请 \*\*\*\*\*，我方代表 \*\*\*\*\* 经正式授权并代表投标人 \*\*\*\*\* 提交投标文件正本一份及副本二份：

1、经研究上述招标文件的投标须知、合同条款、技术规范、工程量清单和其它有关文件后，我方愿意以人民币小写 \*\*\*\*\* 元，大写：玖万\*\*\*\*\*的总价，按上述合同条款、技术规范、工程量清单的条件承包上述工程的施工、竣工和保修。

2、一旦我方中标，我方保证在 15 天（日历天）内竣工并按合同移交整个工程。

3、一旦我方中标，本工程质量保证达到 合格 标准。本工程拟派项目负责人 \*\*\*\*\*。

4、一旦我方中标，我方保证不使用不合格的建筑材料及建筑构件。

5、我方承认投标书附录及文字说明是我方投标书的组成部分。

6、我方同意所提交的投标文件在规定的投标有效期内有效。在此期间如果中标，我方将受此约束。

7、除非另外达成协议并生效，你方的中标通知书和本投标文件将构成约束我们双方的合同。

8、我方金额为人民币 1900 元的投标保证金已递交。

投 标 人：\_\_\_\_\_（盖章） 法定代表人 \_\_\_\_\_（盖章）

日期：2015 年 08 月 10 日

## 四、投标保证金缴纳证明

## 五、营业执照、税务登记证和组织机构代码证

(一) 投标人企业法人营业执照

(二) 组织机构代码证

(三) 税务登记证

## 六、商务报价资料

\*\*\*\*\*

---

### 工程量清单报价表

投标人： \*\*\*\*\* (单位盖章)

法定代表人： \*\*\*\*\* (签字或盖章)

编制时间： 2015 年 08 月 10 日



## 七、企业施工组织设计

### 第一章、企业概况

\*\*\*\*\* 成立于 2013 年，经过多年的发展与壮大，已发展为一家集建筑维修、水暖、装饰、装修服务为一体的企业单位，已经成为从事多种项目施工的企业。企业先后被评为平乡县工商局守合同、重信用单位。

### 第二章、施工组织设计

\*\*\*\*\* 工程项目部认真研究招标文件及全套施工图，编写了此工程 施工组织 设计。本施工组织设计是将来指导施工工程施工全过程各项活动的一个技术、组织、安全等各方面的综合性文件。

\*\*\*\*\* 将派 \*\*\*\*\* 领导监管并将选派出具有丰富经验的优秀项目经理及项目经理部来承担本工程，全面负责工程的质量、进度、安全与文明施工。

我\*\*\*\*\* 完全接受招标文件规定。进场前做好施工前的准备工作，并完善深化设计。我们一定发挥本 \*\*\*\*\* 管理优势，配置足够的施工机械、设备、材料与劳动力，严格按照质量管理体系进行管理，确保本工程优质如期竣工。

本施工组织设计的根本任务就是根据室内施工工程各标段的设计方案和全套施工图以及设计要求。从人力、物力、空间等诸要素着手，在组织劳动力、专业协调、空间布置、材料供应和时间安排等方面，进行科学合理部署，从而达到设计上精益求精，在时间上能保证速度快，工期短。在质量上巧夺天工，精度高。在经济上达到合理开支，降低成本。从而为本工程的目标“全优样板”奠定科学依据。

#### （一）、编制说明

##### 1 编制依据

- 1) 工程招标文件。
- 2) 《中华人民共和国建筑法》、《建筑装饰行业标准》以及其他有关法律、法规。
- 3) 勘察现场所了解的具体情况。
- 4) 国家现行的建筑施工工程施工及验收规范及现行有关规定。
- 5) 我\*\*\*\*\* 企业标准和质量保证体系，现有施工力量和技术装备情况及在其他类似工程施工中总结的经验。

##### 6) 其他参考 资料。

##### 2、施工工艺 规范及技术标准

- 1) 《建筑装饰装修工程质量验收规范》（ GB50210—2001）。
- 2) 《住宅装饰装修工程施工规范》（ GB50327—2001）。
- 3) 《建筑内部装修设计防火规范》（ GB50222—95）。
- 4) 《施工现场临时用电安全技术规范》（ JGJ46—88）。
- 5) 《建筑安装分项工程施工工艺规程》（第二分册）（ GBJ01—26—96）
- 6) 建设单位提供的有关该工程施工图及有关技术规范文件。
- 7) 建设单位对该工程提出的施工工期，质量修改要求。

### 3、编写原则

本施工组织设计编写人员由项目领导班子和各专业施工班组带班人员组成，我们这些成员都将参与本项目的施工与管理。本施工组织设计将从实际出发，以实事求是的做法介绍本项目部在本工程实施过程中的实际工作流程，对各项工程的工艺做法和质量保证措施进行详细介绍，为日后的施工打下基础。

#### (二)、工程概况

##### 1、工程概况

- 1) 工程名称：\*\*\*\*\*
- 2) 工程地点： 境内
- 3) 建设单位：\*\*\*\*\*
- 4) 工期要求：按业主指定的开工之日起日历工期 15d。
- 5) 承包方式：包工包料（不含建设方提供材料）。

##### 2、本工程施工特点和主要策略

###### 1) . 施工特点：

- (1) 本工程工期要求紧，工程质量要求高。
- (2) 工程占地面积大，施工用地狭窄，现场施工制作困难。
- (3) 工种多，施工交叉作业频繁，给工程的管理带来较大的难度。

###### 2) . 针对此我项目部特制订如下工作重点：

- (1) 成立设计技术组现场办公，负责深入设计的工作和指导现场施工。
- (2) 利用监理公司的质量监理权威性加强质量管理。
- (3) 利用专业厂商和专业施工队伍参与施工。
- (4) 利用本\*\*\*\*\* 资金为工人后勤生活提供保障。
- (5) 对材料供应科学合理安排、既不影响进度又不占用大额资金。
- (6) \*\*\*\*\* 提供充足的流动资金以应付业主进度款不能及时到位时，工程能依计划

进行。

- (7) 贮备充足的工人资源作后备力量，可以随时调用。

(8) 以图、表等书面形式向施工班组进行技术交底，并作详细解释，对工人进行安全文明施工和工程质量要求等岗前培训。严格执行现场巡查制度和现场技术员全过程监控重要工序施工的制度。

#### (三) 施工部署及组织

##### 1、施工平面布置图（见附图 1）

##### 2、施工总平面要求：

###### 1) . 工地办公室：

如建设方提供办公地点，则办公室面积不变；如建设方不提供办公地点，项目经理部将自行搭建或租借办公地点，其面积不得少于 50 m<sup>2</sup>。

###### 2) . 临时用电：

施工现场所用电线应符合国标规范的铜芯电缆；应采用三相五线制、单相三线制；电源要从配电房送到工地电箱。

### 3) . 施工用水：

由建设方提供水源，且水源必须满足施工及消防用水的需要。

## 3、施工准备工作计划

### 1) . 技术准备

(1) 组织各专业技术人员熟悉、审查施工图纸和有关的设计资料，对存在的问题通过洽商的形式解决。

(2) 精心编制施工组织设计，做好各项技术交底工作。

(3) 会同业主与监理对土建安装工程进行交接验收，以保证施工现场具备装修施工作业条件。

(4) 编制施工预算，由工程部组织预算人员及有关人员参加。

(5) 各种半成品加工的技术资料的准备和计划申请，由项目负责人组织有关人员参加。

(6) 新技术项目的实验、试制由技术部组织有关人员参加。

(7) 完成各类人员进场前教育和特殊工种人员上岗前培训和资格审查。

### 2) . 协调好各方面的关系

(1) 明确项目部内部的职责分工、奖罚制度。

(2) 协调好装饰施工队伍和其他专业的关系，统一安排，使各专业之间互相配合，为顺利施工创造有利条件。

(3) 协调好与业主之间的关系，积极主动地想业主之所想，急业主之所急，与业主之间的合作关系是本工程施工合同全面履行的基础条件。

(4) 协调好与监理单位之间的关系，积极配合 监理工程师 对工程的控制。

(5) 协调好与周边单位如消防部门等的关系，为工程顺利进行提供保障。

### 3) . 施工现场准备

(1) 根据业主或总包单位提供的 “ ± 0.00 ” 测量基准，对照设计图纸进行现场的实测。

(2) 平整施工现场，施工临时用水、电接驳到位。对于需先进场的施工机具，进行安装和调试。

(3) 按照施工总平面图的布置，建造临时设施，为正式开工准备好生产、办公、生活和仓库等临时用房。

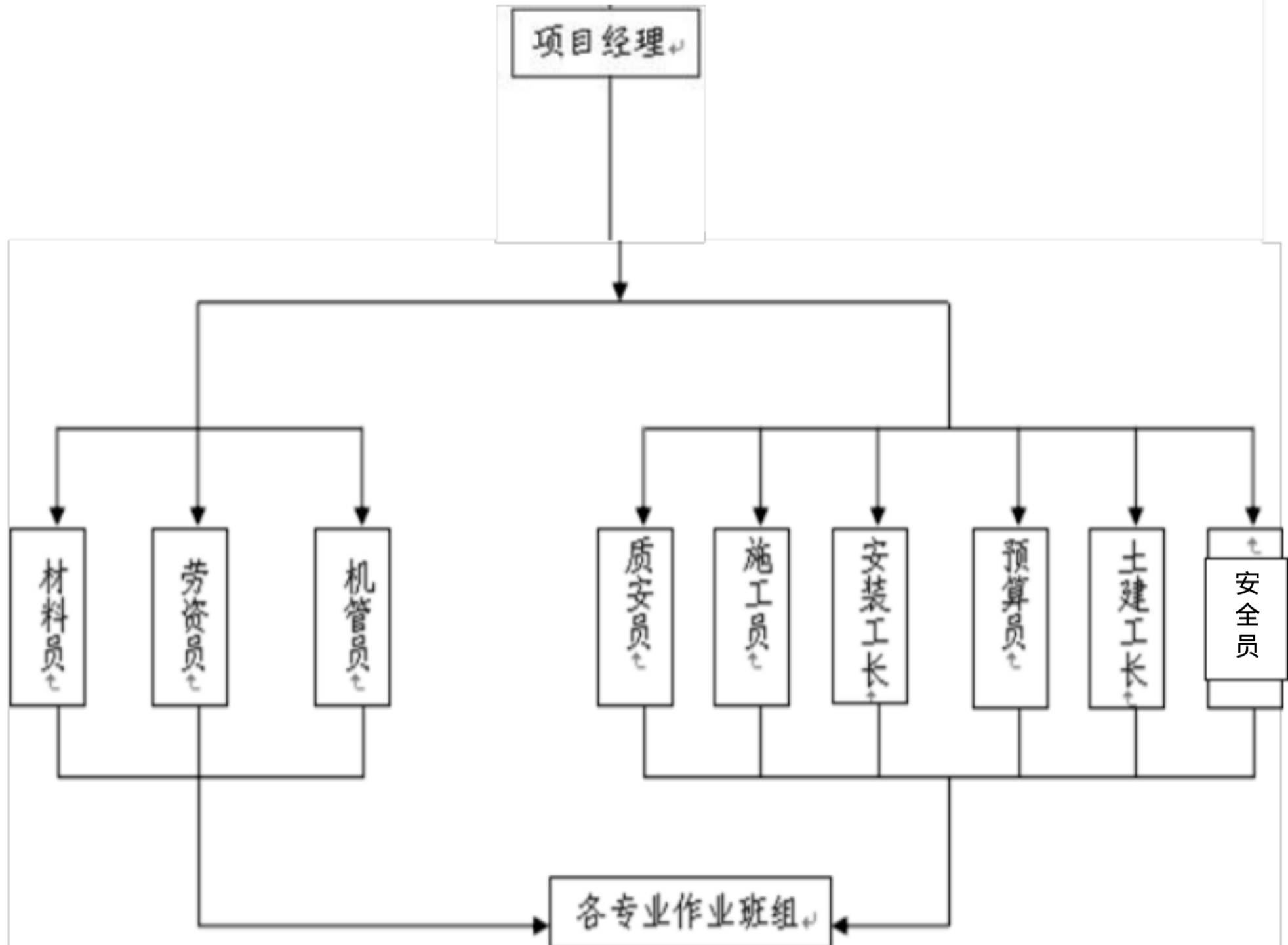
### 4) . 资源准备

(1) 管理资源：\*\*\*\*\* 指派副总经理，作为本工程总的管理和技术负责人，以便于在\*\*\*\*\* 系统内及时为该项目进行人员调整和技术协调。\*\*\*\*\* 办公室将为本工程提供后勤行政保障；质量安全布将按照 \*\*\*\*\* 完善的质量保证体系对本工程进行质量控制和安全监管；施工管理部将负责对本项目经理部和整个施工过程的管理监督。

(2) 物力资源：\*\*\*\*\* 拥有多辆运汽车，施工机具等，根据本工程施工方案和进度计划，确定施工机具及设备的类型、数量和分批进场时间。

## 4、组织机构

根据本项目的重要性我 \*\*\*\*\* 决定由 \*\*\*\*\* 总经理监管及各层次专业人士参加的施工工程项目经理部，负责本项目施工及交付全过程的组织管理，确保工程的质量、工期、安全作业、文明施工等目标得以全面落实。组织架构如下：



项目组织成员表：

序号	姓名	性别	职 称	拟在本工程中 担任职务	主要工作
1	*****	男		项目经理	全面负责
2	****	男		技术负责人	负责工程技术
3	****	男		施工员	负责现场施工技术
4	****	女		质检员	负责质量管理
5	****	男		材料员	负责材料供应

## 5、工地管理制度

1) .劳动纪律

- (1) 现场管理人员和施工人员一律统一着装，佩戴工作卡，否则不能上岗工作。
- (2) 严禁迟到、早退、旷工，因事请假必须办理请假手续。
- (3) 室外作业的施工现场，施工人员一律要戴安全帽。
- (4) 施工现场必须保持整洁，通畅。
- (5) 严禁在施工现场吸烟，生火。
- (6) 严禁在施工现场大小便。

2) .保安制度

- (1) 保安人员必须坚守工作岗位，尽忠职守，以身作则，带证上岗。
- (2) 保安人员必须熟悉工地管理制度，密切注意发生或可能发生的违法乱纪章行为，并及时制止，向项目经理部汇报。
- (3) 保安人员必须全天轮流值班，施工现场的材料未经项目经理批准，绝不允许任何人拿手出工地。
- (4) 保安人员要经常查看现场，及时向项目经理汇报情况，认真做好文明施工。

6、组织施工主导思想

以质量求生存，以信誉求发展，争创市优质工程。

(四) 施工计划

- 1、施工进度计划表 15 日内全部完工
- 2、劳动力计划

工程：\*\*\*\*\*

单位：人

工种名称	按工程施工阶段投入劳动力情况	
	8月	
普工	14	
混凝土工	5	
水电安装工	2	
机械操作工	2	
油漆工	5	
架子工	4	
木 工	2	
抹灰工	10	
电焊工	2	
其他工种	10	

### 3、机具计划

#### 1) 机械设备：

拟投入的主要施工机械设备表

序号	机械或设备名称	规格型号	数量	国别产地	制造年份	额定功率 (KW)	生产能力	备注
1	卡车		2	国产		5t	良好	
2	洒水车	Qdz3152	2	国产		117	良好	
3	2.5mm水准仪	AL332	1	国产			良好	
4	金属切割机	14	2	国产			良好	
5	打砂纸机	9045N	1	国产		0.2	良好	
6	型材切割机	回 JIC-355	2	国产		3	良好	
7	交流式电焊机		2	国产			良好	
8	砼搅拌机		1	国产			良好	

2) 各种工具：应备有大铲、刨锃、瓦刀、水平尺、线坠、皮数杆、砖灰子、扫帚等。

## （五）保证文明施工管理措施

### 1、总平面管理

1) . 施工平面图规划，应具有科学性、方便性。施工现场按照文明施工的有关规定，在明显的地方设置工程概况、施工进度计划、施工总平面图、现场管理规定、防火安全保卫制度。

2) . 供电、给水、排水等系统的设置严格遵循平面图的布置。

3) . 所有材料的堆放、小型机械的布设均按平面图的要求布置，如有调整应有书面的平面修改通知。

4) . 在做好总平面管理工作的同时，应经常检查执行情况，坚持合理的施工顺序，不打乱仗，力求均衡生产。

### 2、重点部位的检查

在施工过程中，要求各作业班组做到工完场清，以保证施工楼层面没有多余的材料和垃圾。项目经理部将派专人对各楼层进行监督、检查，以保证每个作业面清洁、规整，对运入各楼层的待用材料要求堆放整齐，以使整个楼面整齐划一。

### 3、其他具体措施

1) . 各类标志牌、安全操作规程牌一律统一规格尺寸，要求放置整齐，挂置牢固，并置于醒目处。

2) . 工作人员必须统一着装上岗，树立企业良好形象。

3) . 场内道路畅通无阻；非湿作业面无积水；非作业面无施工垃圾。

4) . 工完场清；活完成品清；当日作业当日清；机具、工具整理清。

5) . 出入口、洞口、楼梯口、电梯口防护好，施工秩序好；成品、半成品保护好；脚手架、人字梯搭设牢固好；作业场地照明通风好。

6) . 不见零散砂、石、水泥、木方、型材、管、线等；不见边角余料、废纸、烟头及生活垃圾随地扔；不见随地大小便、任意乱涂乱画；不准电线直接进插座、接闸刀等违章操作；不准工人穿拖鞋、打赤膊上岗操作。

7) . 材料应严格按施工计划进场，进场后要按业主审批过的布置图整齐堆放，保持现场整洁。

8) . 消防设施放置整齐；临时用水电管线安装整齐。配电箱有门有锁，闸刀盖、插座盖、漏电保护器等配置规范完好。

9) . 施工场所排污水入下水道，应先集中经过临时沉淀池过滤后方准入市政管道，防止堵塞下水道，严格控制排放水的质量指标：排放水的 PH值应在 6-9 范围内，悬浮物质应小于 500 mg/L.

10) . 有制度、有计划；有标志牌、安全操作牌；有出入证；有场容分片包干范围、职责；有吸烟室和饮水处。

11) . 工地由专人负责协调与有关单位、所在地居委会、市政、交通等的关系，保证工程文明施工，顺利进行。

## （六）保证安全施工措施